

# Zoouniversity



ハチクマ  
*Pernis ptilorhynchus*

うもらぬ広島弁にやあね、「・・・じゃけん」みとうな言葉だけじゃのうて、  
やさしゅうて、かわいい女子言葉もようけあるんよお〜！

オオサンショウウオ  
*Andrias japonicus*



# ずんなんよ

まちごうても「じゃけん」じゃあないんよお〜！



覚えときんちやい！

## 動物園大学⑧ in ひろしま安佐

## 里山の生きものたちと動物園



ハヤブサ  
*Falco peregrinus*



ナゴヤダルマガエル  
*Pipixys japonica brevipoda*

2018年

3月21日 (水・祝)

受付・開場 9:00 ~

詳細は web へ

動物園大学 検索

サンちゃん Click!



ホンドタヌキ  
*Nyctereutes procyonoides viverrinus*



ホンドギツネ  
*Vulpes vulpes japonica*



ホンドテン  
*Ailurus melanurus melanurus*

主催：京都大学野生動物研究センター (NRC)  
共催：広島市安佐動物公園  
京都市動物園  
公益財団法人日本モンキーセンター  
公益財団法人横浜市緑の協会  
(よこはま動物園、野毛山動物園、金沢動物園)  
名古屋市東山動物園  
わんぱーくこうちアニマルランド  
高知県立のいち動物公園  
愛媛県立とべ動物園  
熊本市動物園

後援：公益社団法人日本動物園水族館協会  
広島市  
広島県教育委員会  
共同利用・共同研究拠点  
「絶滅の危機に瀕する野生動物（大型哺乳類等）の保全に関する研究拠点」  
京都大学 霊長類学・ワイルドライフサイエンス・リーディング大学院





# 京都大学 霊長類学・ワイルドライフサイエンス・ リーディング大学院

京都大学ならではの「オンリーワン」「フィールドワーク」のプログラム

京都大学の基本目標は、地球社会の調和ある発展です。我が国の海外展開に欠かせない俯瞰力と国際性に富むリーダーを養成します。霊長類学は日本発のそして日本が世界を牽引する稀有な学問です。近年、霊長類学を基盤とし、大型の絶滅危惧種を対象にした「ワイルドライフサイエンス」という新興の学問分野が確立されつつあります。そこで必要とされているのは、フィールドワークを基盤として、人間のこころからからだ・ゲノムを包括的に理解しつつ、「地球社会の調和ある共存」を目指す実践活動です。

- (1) 生物保全の専門家として国連や国際機関・国際 NGO 等で働く若手人材
- (2) 博物館・動物園・水族館等におけるキュレーター（博士学芸員）、および、生息地で展開する博物館動物園としての「フィールドミュージアム」構想の具現者
- (3) 長い歳月をかけて一国を対象としたアウトリーチ活動を担う実践者

フィールドワークを礎に、学問と実践をつなぐグローバルリーダーの育成を目指します。

 <http://www.wildlife-science.org/index.html>



## 絶滅の危機に瀕する野生動物（大型哺乳類等）の保全に関する研究拠点

**WILDCO**  
共同利用・共同研究

京都大学野生動物研究センターは、野生動物や動物園などの飼育下の動物を主な対象として、基礎研究や保全研究ならびに野生動物や自然環境への理解を深めるための教育活動などを推進しています。このような基礎研究や教育活動をより広範に進めるため、共同利用・共同研究として、当センター以外の方の研究をサポートし、共同研究を行っています。日本で唯一の野生動物保全研究の拠点を構築し、野生動物の保全をよりいっそう社会に根付いたものにしていくことを目指しています。

<http://www.wrc.kyoto-u.ac.jp/cooperative.html>

（公募は毎年1月）

※写真は、2012年度および2013年度採択者のみなさんが対象としている動物や調査の様子です。ご提供くださった方々に感謝いたします。



## 巻頭言

「動物園大学」は、京都大学野生動物研究センターと連携動物園の共同企画によるシンポジウムで、日ごろの連携の成果を広く一般の方々に知っていただくことを目的としています。今回で第8回目となりました。京都大学野生動物研究センターは、野生動物、特にその多くが絶滅に瀕している大型動物に関する教育や研究を行っています。野生動物を絶滅から守るには、自然生息地での研究・保全だけではなく、動物園・水族館で飼育されている貴重な野生動物の研究や保全、教育への活用を推進することがとても重要です。このような考えから、本センターは2008年の設立当初から国内外の研究機関との共同研究、野生生息地での野外調査、実験室でのゲノムや繁殖生理の解析に加えて、各地の動物園や水族館との連携を推進してきました。現在では連携動物園・水族館は19園館にまで増え、連携の輪は着実に広がりつつあります。また本センターは、日本で唯一の野生動物保全研究の拠点として、文科省から共同利用・共同研究拠点「絶滅の危機に瀕する野生動物（大型哺乳類等）の保全に関する研究拠点」に認定されており、全国の研究者や動物園・水族館職員を対象にした公募による野生動物保全に関する共同研究を実施しています。本シンポジウムでは、動物園・水族館職員と研究者による共同研究の成果や、各園のユニークな活動の紹介の他、関連NPOなどによる数々の企画が予定されています。安佐動物公園といえば、オオサンショウウオの保全活動が有名ですね。私は以前の訪問で、飼育水槽で、3年目、5年目・・・と、年ごとに大きくなっていくサンショウウオを見せていただき、成長に長い時間がかかる動物であることを実感しました。今回、動物園のうらばなしや、特別企画「里山を考える」でも、サンショウウオの保全活動をはじめ、興味深いお話が聞けることと思います。このシンポジウムによって、動物園・水族館職員と大学などの研究者、動物に関心を持つ多くの人々との交流と連携がさらに深まることを願っています。

2018年3月21日  
京都大学野生動物研究センター  
センター長 村山美穂



## 開催によせて

「ず～なんよ。動物園大学⑧in ひろしま安佐」が、広島市安佐動物公園で開催されるにあたり一言挨拶を申し上げます。

動物園は多くの市民が訪れる憩いの場ではありますが、野生動物に関する生物学的知識や種としての危機的状況、人間と野生動物との関わりあい方などを伝える場でもあります。特に、今回の動物園大学⑧では、主テーマを「里山」を考えると、ツキノワグマの出没やニホンジカ・イノシシによる農業被害など現在日本が抱えている身近な野生動物の問題に迫ります。多くの市民の方が、身の回りの野生動物について知り、そして野生動物との関わりあい方について学んでいただけることを期待しております。また、このような機会を設定していただきました、京都大学野生動物研究センター（略称、WRC）と関係者の皆様に感謝申し上げます。

さて、当園がWRCと連携協定を結んだのが2年前の平成28年3月21日であります。野生動物保全に関する教育と研究で連携して種の保存に貢献し、野生動物と人間との共生を目指すという趣旨に賛同したものです。近年の科学の発展は凄まじく、地球上のいたるところで電波は飛び交い、人は入り乱れ、もはや未開の地というものは無いに等しい時代となっています。そして今では、野生動物は人間が管理しなければ維持できないものになってきました。これからWRCとの連携を通して、「野生動物を守る＝野生動物を管理すること」の成果が多く得られ、合わせて多くの情報が市民に還元できるものと考えます。

最後に、日本各地の動物園大学参加園館におかれましては、興味を引く様々な話題を提供いただきましてありがとうございます。これをきっかけにして、多くの市民の方々がますます野生動物に関する知識を学ばれ、そして野生動物との付き合い方が上手になることを願います。

2018年3月21日  
広島市安佐動物公園  
園長 南 心司





welcome!



# Efforts to coexist with Satoyama in Asa Zoo



go to official site

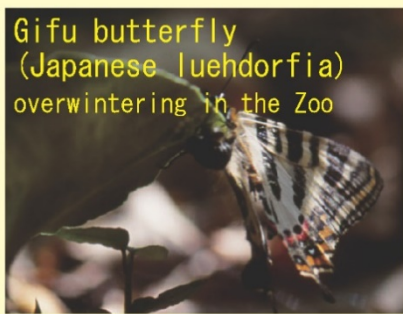
Japanese red fox



in the zoo

In Asa Zoo renewal project, we are planning of reform the "Forests for Wildlife"

Gifu butterfly (Japanese Iuehdorfia) overwintering in the Zoo



## In-situ Conservation

She is laing eggs.

We observe the environmental changes and population development of Gifu butterfly for conserve the Satoyama as habitat of them.



Please make our Forest!!

Incredible!



70 rhinos were born as my offsprings... child, grandchild, great-grandchild and further more!

## Ex-situ Conservation



Eurasian otter

River otter became extinct in Japan. We breed the Chinese subspecies as the closest related species of Japanese otter.



Black rhino

Perhaps I was bone Satoyama in Kenya, I can't remember because it is 51 years ago!

Greater horseshoe bat



We created "invisible food bowl" for Greater horseshoe bat. It enable us to keep the butts which see things by ultrasonic.

Giant noctule



It was rediscovered in Hiroshima for the first time in decades.

You are the fanniest creature...



Oh! Fanny CREATURES!

West African dwarf crocodile



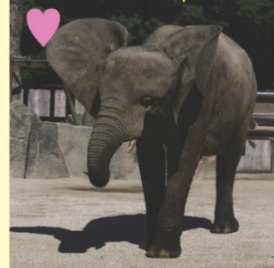
The safest place, mother's mouth!

Crocodiles are so lovesome animals as to help babys hatch and protect their children.

Many offsprings move to other zoos throughout the world from Asa zoo.

There are only two Forest Elephants in Japan.

Forest elephant



We are proceedig with a plan to breed this species.

## Cooperation of In- and Ex-situ conservation

We try to conserve the wild habitat and explore how to breed in captivity.

Nagoya daruma pond frog



We conserve the most western population of daruma pond frog and their natural habitat.

Where is the rice field I lived in...?

Mister! is your home gone?



Japanese giant salamander



sexing by echo

Asa Zoo has carried out research project since zoo was established in 1971. Captive breeding are succeed in constantly, but many mysteries of them still remain.

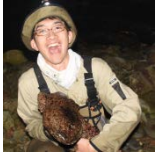
it look cold...



You can see the animals with in our exhibition.



# 動物園の飼育係によるレクチャー

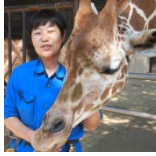


## 田口勇輝 広島市安佐動物公園

2009年に「オオサンショウウオの生息地評価と保全計画」の研究で博士号(地球環境学)を取り、2010年から安佐動物公園で勤務(オオサンショウウオ担当 8年目)。小原二郎初代園長の理念の継承と実行を目指している。

## 我々はなぜオオサンショウウオなのか? -安佐から生まれる多様な活動の核心-

オオサンショウウオは特別天然記念物や絶滅危惧種の指定種だが、じつは西日本の里域に広く生息する身近な両生類でもある。しかし、その生態はほとんど明らかにされず断片的な情報しかなかった。当園の大きな使命の一つに位置づけ、いかに動物園業務として本種の保全や研究・教育面で成果を上げてきたのか、その核心に迫る。



## 田村千明 愛媛県立とべ動物園

高校生の頃から動物園の飼育係を目指し、大学では畜産科に進む。1987年9月より愛媛県動物園協会に奉職し、2017年4月に園長に就任。「まったりお散歩」「コウモリのランチガイド」などのガイドを実施している。

## 「コウモリてんこもり」～みんなが知らないコウモリの魅力～

人家に住むアブラコウモリは最も身近な野生動物です。それなのに、「ドラキュラ」とか、「気持ち悪い」というイメージばかりが先行しています。実は、哺乳類で唯一飛翔可能、超音波を出す、体温を下げて省エネモードで眠るなど、小さな体に特殊能力がたっぷり詰まったすごいヤツ。そんな魅力的なコウモリの話をしてんこ盛り!!



## 加藤俊紀 名古屋市長山動物園

農業高校動物科学科(旧畜産科)卒業後、平成14年名古屋市役所入庁。アジアゾウ、コアラ、世界のメダカ館を経て、現在はツシヤママネコなど日本産動物を担当。「相手は野生動物、環境を整えて放任」が現在の基本姿勢。

## 密着タヌキの大家族

本州～九州にかけて広く生息している「ホンダタヌキ」。希少種でも何でもないこの動物をわざわざ繁殖させて25頭も飼育しています。どうして繁殖させたのか。そんなに増やして飼育できるのか。東山動物園の少し変わったタヌキ飼育への取り組みをタヌキの魅力と共に紹介します。改めてタヌキへ目を向けてみてはいかがでしょうか?



## 上野明日香 熊本市動物園

獣医師、2013年に熊本市動物園に配属。現在は、診療教育班で主に動物の健康管理、教育普及活動(環境エンリッチメント等の教育イベント企画、ブログなど広報)、チンパンジー飼育を担当。

## ば!クマおらんと?!～ふるさとのいきものと動物園とのかかわり

皆さん、ふるさとを語れますか?熊本地震で被災した当園では、今後の再編整備で、ふるさとのいきものについて地元の人が学べるエリアをつくらうとしています。今回は、現在の当園と身近なふるさとのいきものとの関わりについて紹介します。



## 根本 慧 日本モンキーセンター

2008年に日本モンキーセンターに就職。現在は南米のサルとレッサーローリスを担当しています。2011年から宮島ニホンザル調査にたずさわってきました。趣味は登山で、どんな山でもホイホイ登っちゃいます。

## 宮島にすむニホンザル～モンキーセンターとの関わりは?～

宮島は厳島神社を中心に観光地として栄え、人慣れたシカで有名ですが、実は多くのニホンザルもすんでいます。島には弥山や岩船岳、瀨山原始林など雄大な自然が残っています。そんな豊かな自然の中でくらすニホンザルの生息実態を探るため、JMCは糞や食痕などの痕跡調査、トラップカメラやドローンを用いた調査、住民への聞き取り調査などをおこなっています。今回はその調査の様子を紹介します。



## 平賀真紀 よこはま動物園

1997年に(公財)横浜市緑の協会に採用され、開園当初からよこはま動物園に勤務し、種々の動物の担当を経て、2009年のチンパンジー導入から担当となる。現在はチンパンジーの他に魚類、爬虫類、ニシムラサキエポドリも担当。

## みんなに愛されすぎて困ってます～赤ん坊誕生によるチンパンジーの反応～

よこはま動物園にチンパンジーたちが来園して今年で9年。その間に3回の繁殖があり、今では10個体の群れになりました。赤ん坊が生まれるたびに行動がどんどん変化する群れの仲間たち。赤ん坊が生まれる前から、京都大学野生動物センターとの共同研究で記録してきたチンパンジーたちの行動の変化をご紹介します。



## 井上春奈 わんぱくこうちアニマルランド

大阪府出身。大学卒業後、小動物臨床および他動物園の臨時職員を経て、2015年度よりわんぱくこうちアニマルランドの飼育員兼獣医師として勤務。担当はツキノワグマ、インコ、グラントシマウマ、動物病院。自然が好きで、趣味は絵を描くこと。

## 園内野生動物病院の裏側～野生動物の命について考えよう～

当園の動物病院では、年間約180件の高知県下の野生動物の保護も行っています。約3年間その業務に携わる中で、すべての野生動物を助けられない現実に向き合いながら、日々奮闘している演者が感じたことをお話しします。意外に身近にいる野生動物、その救護に一番最初に関わる皆様こそ、知ってもらいたい内容です。



## 金崎依津子 高知県立のいち動物公園

福岡出身。幼い頃より生き物に興味があり、獣医師を志す。福岡の犬猫病院で7年間勤務し、2012年より高知県立のいち動物公園で飼育動物や保護動物の治療などを行う。動物のための獣医師でありたいと思っている。

## いろんな動物がやってくる～のいち動物公園と保護動物たちの紹介～

のいち動物公園の紹介と、これまで高知県内で保護されて動物園にやって来た野生動物達を紹介します。保護された理由や野生復帰率、動物の特性などから、今後どうすれば動物と人間が共に良く生きていけるかを一緒に考えてみようと思います。ちょっとした工夫や知識で未然に救える命があるはずですよ。



## 瀬古祥子 京都市動物園

大学では環境デザイン学とランドスケープ学を専攻し、街路樹や公園、河川など街の緑の環境について研究していました。2017年6月から京都市動物園生き物・学び・研究センターに勤務し、教育普及分野を担当しています。

## 動物園でみどりを育てる～京都の森での環境教育～

京都市動物園には、里山をコンセプトにした京都の森エリアに広がる棚田や、おとぎの国エリアの木道の小さな畑など、みどりを育てる空間があります。今回は、田植えや生き物観察会、稲刈り、苗からサツマイモを育て動物たちに食べてもらうイベントなど、学生や市民の方々との協力を通じた環境教育活動についてご紹介します。



# TOBE ZOOLOGICAL PARK

愛媛県立とべ動物園

Tobe Zoological Park was established in 1988 and rears approximately 750 animals of 160 species. The zoo is divided into 10 zones including ecological exhibitions and behavioral exhibitions where you can see the animals' vivid appearance.



American street

Sasuke, a male jaguar, recently joined Tobe zoo. One of the main features of the puma is the high-jump.



Monkey town

At "chimpanzees forest" you can see the playful Chimps-Rocky and Mirai. Watch Diddy the Orangutan powerful "skywalk" on the rope bridge.



Elephant street

You can see Japan's only African elephant family with the adorable elephant sisters, Hime-chan and Toa-chan.



Bear street

The polar bear, Peace, which was reared through bottle nursing, is one of the zoo's most popular animals. Malayan sun bears and brown bears will also make you smile!

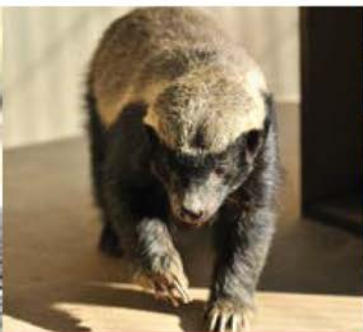


◆ 240 Kamilharamachi Tobe, Iyo District, Ehime Prefecture 〒791-2191  
◆ TEL : 089-962-6000



◆ <http://www.tobezoo.com/>  
◆ Opening Hours : 9am to 5pm (entry permitted until 4:30pm)

## 東山動植物園 Higashiyama ZOO & BOTANICAL GARDENS



Nagoya Higashiyama Zoo has now about 500 species, the largest collection in Japan covering a wide variety of animals ranging from elephants to Medaka. In Japan, Volcano Rabbits, Somali Wild Ass, Honey Badgers, Small Indian Civets, Caninde Macaws, Lesser Caymans Rock Iguanas and *Oryzias soerotoi*, can only be seen at Higashiyama zoo. We have succeeded in breeding Chimpanzees, Gorillas, Asian elephants, nationally endangered species of wild fauna.





# 里山

特別企画

を考える



「里山」は、私たちにとって最も身近な自然である。人間と野生動物たちの生活の場が隣接している、もしくは重なり合っているゾーンである。人間と野生動物とが、調和のある関係を築いて生活することは容易ではない。里山のくらしは、どこか郷愁を誘う印象かもしれないが、時に人間が荒々しい自然と対峙する場でもある。また近頃は、多くの人が都会の生活を求め、自然というものが日常とかけ離れた世界に置かれることも多くなった。だから「里山」という言葉は日本の田舎を連想させるかもしれないが、実は、世界中に里山が存在する。人々が信仰を寄せる山や、自然の恵みを享受する森などで、そこにはチンパンジーやゾウやジャガーも棲んでいる。経済的に豊かになった日本は、世界から見たら“里山先進国”ともいえるだろう。いま、日本人が里山とどう向き合うかは、世界の途上国の50年後、100年後の姿と重なっていく。中・四国の地で、先人の知恵を思い返しなが、人間によって生活の場を奪われた動物との里山暮らしについて考えてみる。

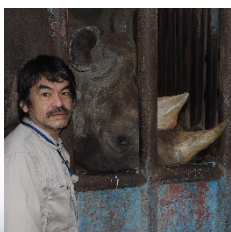
## コーディネーター Coordinator



### 伊谷原一 Gen'ichi IDANI

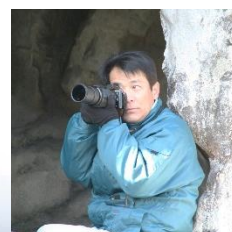
京都大学野生動物研究センター・教授  
公財 日本モンキーセンター・園長

1984年以來、アフリカ中央部・コンゴ民主共和国の熱帯雨林で野生ボノボの研究に携わる。その一方で、東アフリカ・タンザニアでは乾燥疎開林のチンパンジーや絶滅の危機に瀕する野生動物を対象に、生態・行動・社会学的研究を行う。また、国内動物園・水族館との連携を推進し、飼育下動物の福祉や飼育・繁殖技術の向上を目指すための活動を展開している。



### 畑瀬 淳 Jun HATASE

広島市安佐動物公園 第二飼育・展示係長  
隣町「呉」で生まれ育ち、東海大学海洋学部で植物プランクトンの化学分析を学ぶ。一度は郵便局の窓口に座り、ネクタイ姿で切手を売り捌いていたが、1年しか我慢できず転職。1988年から安佐動物公園の飼育技師・学芸員。“博物学的動物園人”の育成が目標、広島県レッドデータ 哺乳類分科会委員



### 渡部 孝 Takashi WATABE

わんぱくこうちアニマルランド 園長  
東京生まれ、埼玉県育ち。麻布大学獣医学部卒業後、同大学院修士課程修了。1984年から高知市立動物園に勤務。動物園において獣医師・学芸員業務に従事。1993年、動物園が移転改名。1995年から園長。現在、郷土産動物、特にサンショウウオ・カエルの調査研究に取り組みしており、高知県レッドデータ（動物編）改定委員会 爬虫類・両生類分科会委員。

Let's think about



# SATOYAMA



# 熊本市動植物園

Kumamoto City Zoological and Botanical Gardens

It is close to the central city area of Kumamoto city which is also said to be "the capital of forest" and "city of water", and is adjacent to the lake of Ezu which is rich in nature.

In the zoo zone, there are about 120 species of animals including that can only be found in our garden. In the plant zone, there are Japanese gardens and greenhouses.

Currently, we are doing restoration works of the damaged place caused by the Kumamoto earthquake that occurred in April 2016, I will do my best for opening the whole area of the year!

Kengun 5-14-2, Kumamoto City, 862-0911

Animal Zone:

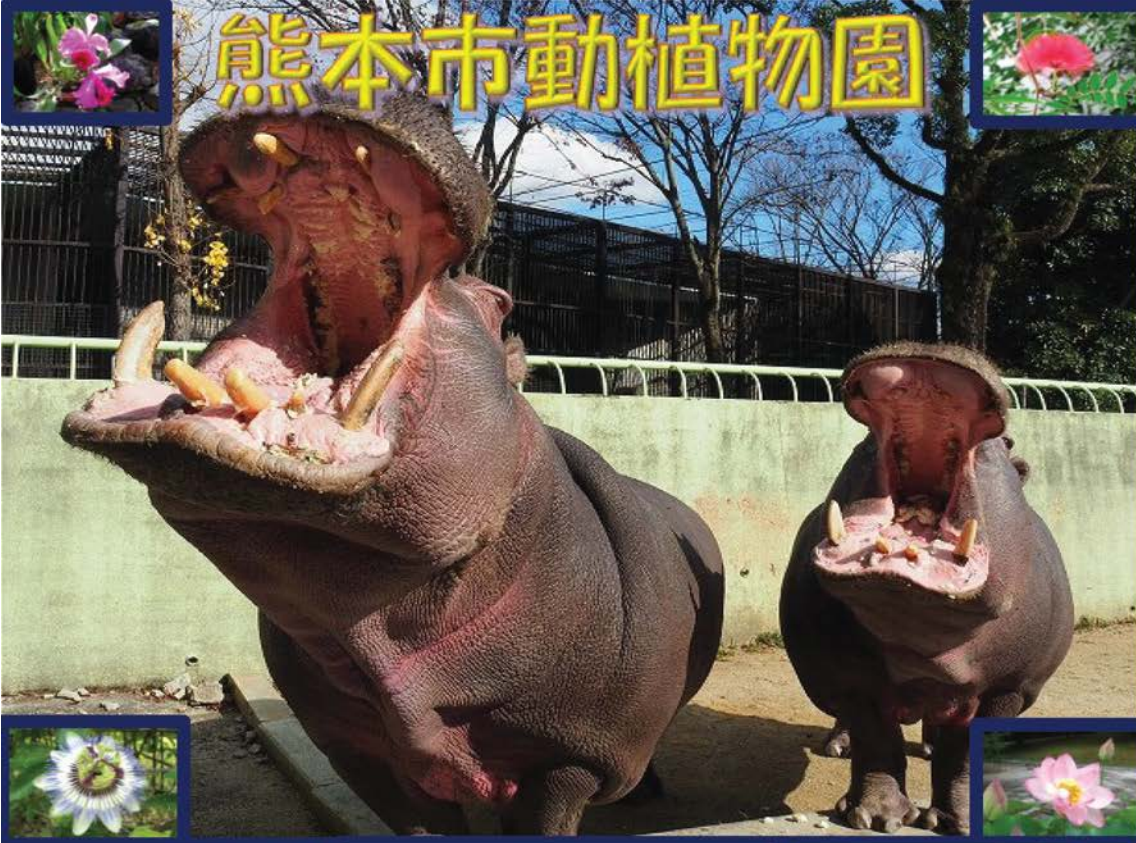
TEL 096-368-4416

FAX 096-365-5671

Plant Zone:

TEL/FAX 096-368-5615

<http://www.ezooko.jp/>



JAPAN MONKEY CENTRE

## JAPAN MONKEY CENTRE Museum and Zoo for Nonhuman Primates

Inuyama  
city,  
Aichi

The Japan Monkey Centre is a nonprofit foundation which aims to research, conservation, welfare, and environmental education in nonhuman primates. We keep and exhibit ~900 individuals of ~60 primate species, where the number is the largest in the world.

### Spring Event

3/24 -

Special exhibition  
**PrimArt**  
-The Drawings by Primate-  
**OPEN!**



At the chimpanzee's work of art

4/14 • 4/15

Challenge  
the Keepers



May Lectures • Experiences  
and More  
**Chimpanzee  
Festival**



### Information

26 Kanrin, Inuyama, Aichi 484-0081 Japan

TEL 0568-61-2327 FAX 0568-62-6823

Hours 10:00 - 17:00

(Tuesday and Wednesday is closed day)

Website



Join our  
membership!!





# Poster Session ポスター発表

## 01. コンゴ民主共和国・Mballi 地域のボノボの森

Field Survey of bonobos in Mballi, Democratic Republic of the Congo

新宅勇太<sup>1</sup>・山本真也<sup>1</sup>・伊谷原一<sup>2</sup> (1 京都大学・2 公財 日本モンキーセンター)

我々はコンゴ民主共和国西部に位置する Mballi 地域において、熱帯林とサバンナがモザイク状に混じる特異な環境にくらす大型類人猿ボノボの調査をすすめている。調査の現状と現地での活動について報告する。

## 02. キリンの暑さ対策

Do giraffes feel hot in Tanzania?

川北安奈・Fred B. Bercovitch・伊谷原一 (京都大学野生動物研究センター)

タンザニア西部に生息するキリンは、乾季の日なたの温度が 40°C を超えると行動に変化が見られた。つまり、40°C 以上になると木陰に入る頻度が高くなり、とくにメスはほとんどの反芻・休息行動を木陰でおこなっていた。

## 03. 淡路島ニホンザル集団における報酬と負荷が意思決定に及ぼす影響 Foraging strategies in a free-ranging group of Japanese monkeys (*Macaca fuscata*) on Awaji Island

徐沈文・山田一憲・中道正之 (大阪大学人間科学部比較行動学研究分野)

重い引き出しの餌、軽い引き出しの餌、手を伸ばしたら取れる餌、どれを先に取るのだろう。淡路島に生息するニホンザル餌付け集団を対象に行った野外実験から、個体の戦略を検討した。

## 04. 熊本地震から 2 年～熊本市動植物園の動物たちへの影響～

Two years since the Kumamoto earthquake

～Animals in Kumamoto City Zoological and Botanical Gardens～

木田信夫・上野明日香 (熊本市動植物園)

熊本地震発生時及び余震頻発時期には、物理的・心理的に多くの動物に様々な影響がみられた。地震から 2 年、動物園エリア各所で復旧工事が進行中だが、動物たちの行動にも多々影響があり、様々な対応策をとっている。

## 05. 動物園で学ぶ — 公立小学校 2 校の事例 —

Learning at the zoo — Case study in two public elementary schools —

奥山秀輝<sup>1,2</sup> (1 北広島町立豊平小学校・2 広島市立日浦小学校)

この度の動物園大学でポスター発表を行なう公立小学校 2 校において非常勤特別講師として携わり、各小学校の背景や授業時間数を考慮し、アプローチを変えた授業の実施方法について発表する。

## 06. 淡路島餌付けニホンザル集団における食物分配行動の報告

Reports of food transfer in a free-ranging group of Japanese macaques at Awajishima

貝ヶ石 優・山田一憲・中道正之 (大阪大学大学院人間科学研究科)

ヒト以外の霊長類では、個体間で食物が分配されることは限られている。本研究では、淡路島餌付けニホンザル集団で観察された食物分配の事例を報告し、ニホンザルにおける食物分配の特徴と制約について議論する。

## 07. ハンドウイルカの視覚に関する実験と展示・解説活動の試み

Visual size discrimination in bottlenose dolphins and the commentary of experiment

山本知里<sup>1,2</sup>・柏木伸幸<sup>3</sup>・大塚美加<sup>3</sup>・友永雅己<sup>1</sup> (1 京都大学霊長類研究所・2 日本学術振興会・3 かごしま水族館)

かごしま水族館では研究・教育活動の一環として、ハンドウイルカの視覚に関する実験と、それを来館者に伝える活動を行なっている。本発表では実験結果と展示・解説活動の取り組みについて報告する。

## 08. ワオキツネザル受傷個体の群れ再導入について

Reintroduction records of Ring-tailed lemurs

今田 文・延吉紀奉・小林弥生・福井智太 (到津の森公園)

到津の森公園のワオキツネザル 2 群において、闘争により受傷したオス個体を群れへ再導入した。2 例ともに傷の完治まで群れから離れた数か月の単独飼育を経ており、お見合いから群れ再導入までの経過を報告する。

## 09. 肉食動物を含む混合飼育展示は有蹄類にどのような影響を与えるか?

Effects of the carnivore presence on behavior of ungulates in the mixed-species exhibits at a zoo

西條未来<sup>1</sup>・沓掛展之<sup>1</sup>・村田浩一<sup>2</sup>・小山高正<sup>3</sup> (1 総研大先導研・2 日大生物資源・3 日本女子大人間社会)

よこはま動物園ズーラシアでは、有蹄類とチーターが混合飼育されている。本研究では、チーターの有蹄類にどのような影響を与えるのか調べた。結果、有蹄類はチーターの存在よりも同種の存在による影響を強く受けた。

## 10. 野生キリンの授乳と共同授乳の報告

Nursing and allonursing in the wild giraffe (*Giraffa camelopardalis tippelskirshi*)

齋藤美保・伊谷原一 (京都大学野生動物研究センター)

メスにとって授乳は大きなコストがかかるが、多くの種で共同授乳が確

認されている。今回、野生キリンで観察された共同授乳の例からそれが起こる要因と、飼育・野生下における本行動の発現の差異について考察する。

## 11. マレーバクは夜何してるの?

What Is Malayan Tapir Doing In The Night?

大松佳菜子<sup>1</sup>・木村幸一<sup>1</sup>・幸島司郎<sup>2</sup>・田和優子<sup>2</sup> (1 名古屋市東山動物園・2 京都大学野生動物研究センター)

発表内容の概要: メスの発情兆候を捉えるため、マレーバク舎に暗視カメラを設置して 24 時間行動観察を行い、行動割合の変化とメス陰部の状態を比較した。

## 12. いろいろな視点で動物園を活用する連携授業「VR 動物園へ行こう! チンパンジーのふるさとを知ろう!」

Collaboration Class to experience the zoo from various points of view

“Let's go to the VR ZOO! Let's study the native place of Chimpanzees!”

須田朱美・平賀真紀・矢作薫里・上田佳世 (公財 横浜市緑の協会よこはま動物園)

よこはま動物園では、学校からの要望に応じた連携授業を実施している。その中から、入院している子どもたちが通う院内学級と行なった「VR を活用して動物を体感する授業」と、高等学校国際文化科と行なった「チンパンジーを通して国際理解や自然との共存を考える授業」について紹介する。

## 13. 老体に寒さはこたえるか? — 飼育下老齢アカゲザルにおける厳冬期の行動と場所利用との関連

Behavior and preference of place in captive old rhesus macaques: progress report in winter season

櫻庭陽子・伊藤二三夫・板東はるな (京都市動物園)

京都市動物園では 19 個体のアカゲザルを飼育しているが、老齢 4 個体を別施設で飼育している。老齢個体の福祉評価指標確立を目的に、厳冬期における老齢個体の行動と場所選択との関連について行動観察をおこなった。

## 14. 高知県産オオイタサンショウウオの生息域内保全活動

In-situ conservation activities of *Hynobius dunni* in Kochi Prefecture

Skeletal elements of diet in Python's feces observed by X-ray CT

山本将充・山崎博継・吉澤未来・久川智恵美・吉川貴臣・大地博史・山崎由希・井上春奈・齋藤瞬・門谷真奈・渡部孝 (わんぱくこうちアニマルランド)

わんぱくこうちアニマルランドは、2000 年から高知県産オオイタサンショウウオの生息域内保全に取り組んでいる。現在も継続して生息地における調査・検証、生息環境の整備、保全活動を行っている。

## 15. 飼育下コアラにおける糞および尿中コルチゾール濃度測定によるストレス評価

Stress monitoring by measurement of fecal and urinary cortisol concentration in captive koalas (*Phascolarctos cinereus*)

柴田枝梨<sup>1</sup>・矢口 茜<sup>1</sup>・木下こづえ<sup>2</sup> (1 公財 横浜市緑の協会 金沢動物園・2 京都大学野生動物研究センター)

コアラは一般にストレスに弱いといわれているが、どのような時にどんなストレスを感じているのか、その表情の乏しさや行動の少なさから判断するのが難しい。そこで、本研究では非侵襲的な方法で採取が容易な糞および尿を用いて、ストレスに関連して変動するとされる副腎皮質ホルモン (コルチゾール) 濃度を測定することでコアラのストレス評価を行った結果、一定の成果が得られたので報告する。

## 16. 動物を「好きになる」と「守りたくなる」? ~動物園らしい保全教育の可能性~

Get to love to want to save; Does this make any sense? — The strategy of conservation education at zoo—

河野晴香・西田香苗・小倉匡俊 (北里大学獣医学部)

根本慧<sup>1</sup>・綿貫宏史朗<sup>1,2</sup>・高野智<sup>1</sup> (1 公財 日本モンキーセンター・2 京都大学霊長類研究所)

個体紹介の有無のみを変えたガイドツアーを実施し参加者の感想を比較した。両者で有意な差は見られなかったが、「とてもサルを好きになった」と回答した参加者で有意に「保全のために寄附したい」と考える金額が高くなった。

## 17. コアラはどんなユーカリが好き?

What is the favorite Eucalypt for captive koalas?

河野晴香・西田香苗・小倉匡俊 (北里大学獣医学部)

コアラは個体ごとに好むユーカリが異なります。私達はコアラの代謝特性と、ユーカリの栄養成分がコアラの嗜好に与える影響について検討し、コアラがどんなユーカリが好きなのか見てみることにしました。

## 18. 猛禽類にいろんな音を聞かせると…?

When raptors listen various sounds...

澤いずみ・鹿野彩・小倉匡俊 (北里大学獣医学部)

盛岡市動物公園で飼育されているフクロウとシロフクロウ、イヌワシを対象にクラシック音楽とネズミの鳴き声・足音、同種他個体の鳴き声を用いた聴覚エンリッチメントを実施した。音声による効果の違いを報告する。



# Zoorasia Yokohama Zoological Gardens "Zoorasia"

Let's go on zoological trip around the world!

- ◆ 1175-1, Kamishirane-cho, Asahi-ku, Yokohama-shi, 241-0001
- ◆ TEL : 045(959)1000
- ◆ <http://www.hama-midorinokyokai.or.jp/zoo/zoorasia/>



## Nogeyama Zoological Gardens

The best location where kids meet up animals  
for the first time

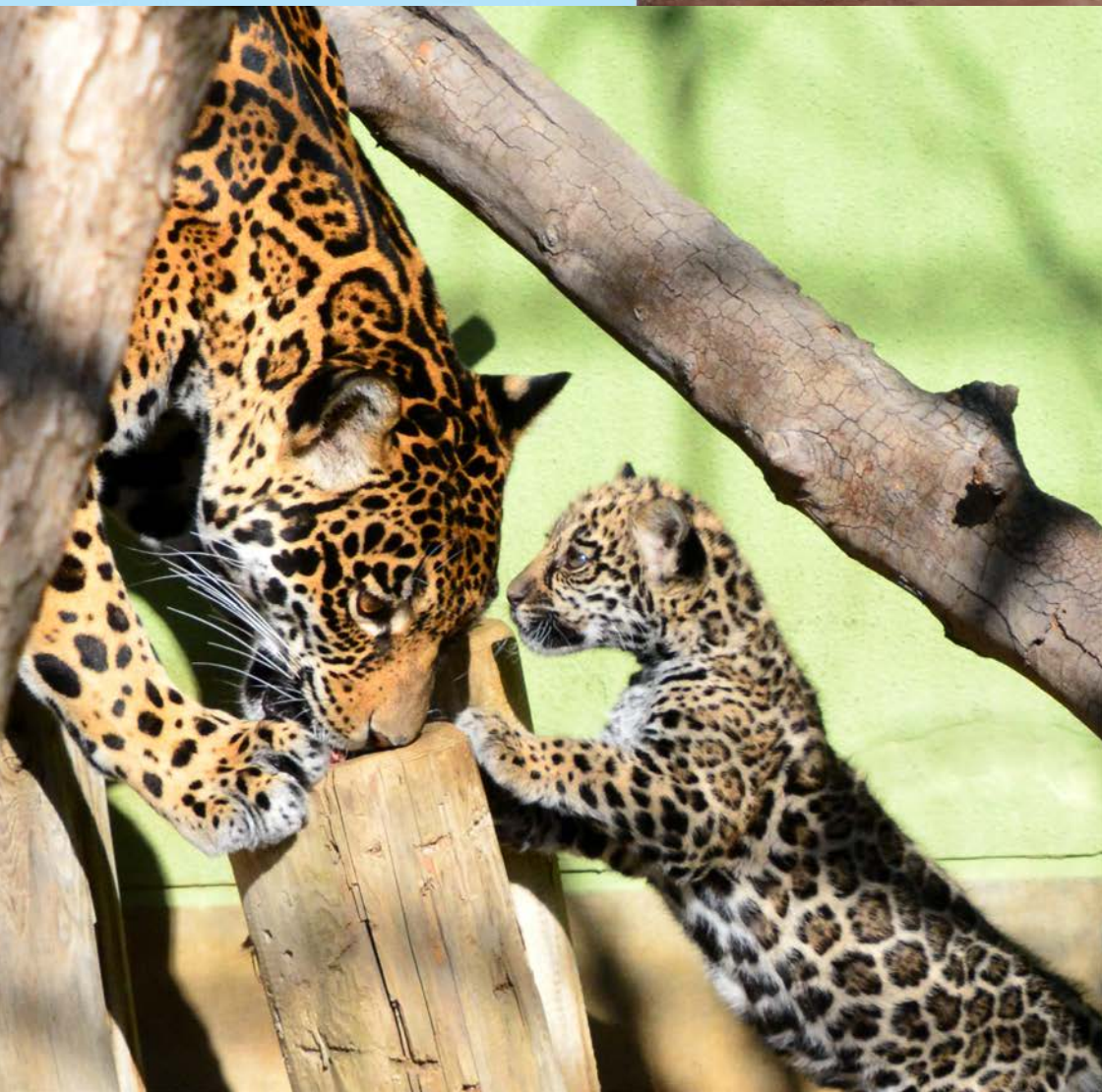
- ◆ 63-10, Oimatsu-cho, Nishi-ku, Yokohama-shi, 220-0032
- ◆ TEL : 045(231)1307
- ◆ <http://www.hama-midorinokyokai.or.jp/zoo/nogeyama/>



## Kanazawa Zoological Gardens

Discover animals! Zoo with sensation

- ◆ 5-15-1, Kamariyahigashi, Kanazawa-ku, Yokohama-shi, 236-0042
- ◆ TEL : 045(783)9100
- ◆ <http://www.hama-midorinokyokai.or.jp/zoo/kanazawa/>



## わんぱく こうち アニマルランド Wanpark Kochi Animal Land

Wanpark Kochi Animal Land is a small urban zoo.  
We have about one hundred species of animals.  
You can get a close look at lions, tigers and chimpanzees through the  
cage of the glass window. We also work on rearing and breeding of  
rare animals in Shikoku, such as Japanese serow and Oita salamander.  
You can see "pitta", which is the bird of Kochi prefecture.

On Dec 6, 2017, Jaguar's baby was born.

〒780-8010 6-9-1, sannbashi-dori Kochi-city KochiPref.  
9:00 - 17:00 Closure : Wed (case of holiday, next day)  
Tel : 088-832-0189 FreeParking:140

**Entrance : NO-CHARGE**



# Poster Session ポスター発表 (続き)

## 19. キリンとシマウマは仲良し！？

Are giraffes and zebras good friends?

近藤沙紀・中尾小百合・小倉匡俊 (北里大学獣医学部)

混合展示されているキリンとシマウマは本当に仲良いの？京都市動物園で混合展示されているアミメキリンとグレビーシマウマを対象に、社会関係とシマウマの出産による関係の変化を調査しました。

## 20. 野毛山動物園「なかよし広場」のモルモットの繁殖管理について

The breeding plan of Guinea pigs at NogeYama zoological gardens

齋藤愛子 (公財 横浜市緑の協会 野毛山動物園)

野毛山動物園のなかよし広場では小動物とふれあえます。動物の負担を極力軽減しふれあい事業を行っていくため、繁殖生理について考慮した個体管理をしていく必要があります。モルモットの繁殖管理計画を紹介します。

## 21. パンサーカメレオンの繁殖

Breeding of Panther chameleon

笠木清・門谷真奈・岩崎美皮 (高知県立のみち動物公園)

2017年にパンサーカメレオンの繁殖に成功した。採取した34卵全てについて条件の異なる3種の環境で人工孵卵を試み、11卵が孵化した。今回はその飼育管理方法や生育状況を報告する。

## 22. オランウータンの口はキレイ？～「細菌カウンタ」による口腔内細菌数測定～

Measurement of the number of oral bacteria of orangutans by the DEPIM(DiElectroPhoretic Impedance Measurement) method

中村千晶<sup>1,2</sup>・佐藤朝弘<sup>3</sup>・吉田幸一<sup>4</sup>・高倉健一郎<sup>5</sup>・矢野航<sup>6</sup>・久世濃子<sup>2,7,8</sup> (1チアキデンタルクリニック・2日本オランウータンリサーチセンター・3旭川市旭動物園・4札幌市円山動物園・5名古屋市東区動物園・6朝日大学・7国立科学博物館・8日本学術振興会)

飼育動物の口腔衛生は、健康管理上重要である。5頭のオランウータンの口腔内衛生状況を評価するために、唾液を検体として、ヒト歯科用「細菌カウンタ」を用いて口腔内総細菌数を測定した。

## 23. キリンのトレーニングを紹介します！

Introduce Training of Giraffe in Kyoto City Zoo

河村あゆみ<sup>1</sup>・福泉洋樹<sup>1</sup>・浦島匡<sup>2</sup>・峯口祐里<sup>2</sup> (1京都市動物園・2帯広畜産大学)

京都市動物園では健康管理を目的として、キリンのトレーニングを行っています。トレーニングにより定期的に体重測定や、削蹄(爪切り)を行うことができます。また、試みとして首からの採血や、搾乳を行っています。

## 24. チャメリーの暮らしの報告

Report of living of Chameri

安藤正人 (横浜市立金沢動物園)

2016年9月20日、当園のインドゾウ、ボン(オス)との繁殖を目指し、よこはま動物園ズーラシアからチャメリー(メス)が引っ越ししてきました。その後の日常の管理などについて報告します。

## 25. ヤクシカZOOプロジェクトからWild meat zooへ～地域獣害問題解決と動物園の新しい価値を模索して～

Introduction of Our project "Wild meat zoo"

大淵希郷<sup>1,2</sup>・伴和幸<sup>1,3</sup>・細谷忠嗣<sup>1,4</sup>・田川哲<sup>1</sup>・西村直人<sup>1,5</sup> (1Wild meat zoo・2知識流動システム研究所・3大牟田市動物園・4九州大学・5糸島ジビエ研究所)

地域における獣害問題と動物園における動物福祉問題をジョイントさせ、双方の解決を図る任意団体Wild meat zooの立ち上げを紹介する。

## 26. ピューマの採血のためのハズバンダリートレーニング

Training Puma for Husbandry for Collecting Bloods

濱田純基 (愛媛県立とべ動物園)

ピューマにハズバンダリートレーニングを行い、無麻酔、無保定下で外側尾静脈からの採血に成功した。採血に至るまでの過程と採血によって得た血液検査結果を報告する。

## 27. 霊長渡来考(時代区分編)

History of introducing new primates to Japanese people

綿貫宏史朗<sup>1,2</sup> (1京都市立動物園・2日本モンキーセンター)

サル類(霊長類)は現在450種ほどに分類されている。これまでにいったいどれだけの外国産サル類が日本に渡来してきたのだろうか。さまざまな資料をもとに、現在の分類に照合して、各種の初来日記録を調べた。

## 28. 福山市立動物園におけるボタンインコ群の飼育下繁殖について

Breeding in captive flock of lovebirds at Fukuyama Zoo

杜師弘太・萩原慎太郎・菅里美 (福山市立動物園)

野生ボタンインコは群れで生息しているものの、群飼育での繁殖に関する知見は少ない。そこで、飼育下個体群を対象に、卵数、破卵数、ヒナ数を6年間調査した結果、繁殖による増加並びに卵、ヒナの消失が確認された。

## 29. ときわ動物園における寛容性の高いトクモンキーの社会関係

The tolerant relationships of Toque macaques at Tokiwa Zoo

綿貫詩織・山田一憲・中道正之 (大阪大学 人間科学部 比較行動学研究分野)

ときわ動物園におけるトクモンキー2集団、計14頭の行動観察を計132時間行い、近接やfood sharing、毛づくろい行動等のデータから優劣関係の緩やかさと血縁びいきの傾向の弱さが明らかになった。

## 30. 野生動物の保全に向けた卵巣保存の取り組み

Conservation by ovary preservation: from model animal to wildlife

藤原摩耶子<sup>1</sup>・金子武人<sup>2,3</sup>・村山美穂<sup>1</sup> (1京都大学野生動物研究センター・2京都大学医学研究科・3京手大学理工学部)

未熟な卵子を卵巣組織ごと凍結保存することで、より多くのメス配偶子の保存と将来的な利用が可能になる。モデル動物と野生動物の卵巣保存の研究を通して、希少動物の種の保全を目指す取り組みを紹介する。

## 31. トリ扱いにご注意ください。

How to interact with wild animals

阿部有沙 (京都市動物園)

京都市動物園の野生鳥獣救護センターをご紹介します。人間社会の発展により多くの野生動物が影響を受けている今日、私達には何ができるでしょうか？救護事業を通じて、人と野生動物の関係について考えてみましょう！

## 32. 地中型巣箱を用いたツクシガモの自然繁殖成功例

Natural breeding of common shelduck with underground nest box

安西航 (広島市安佐動物公園)

安佐動物公園では長らくツクシガモの繁殖に成功していなかった。そこで野生個体の繁殖生態学的知見に基づき、「地中型巣箱」を新規に設置した。その結果、18年ぶりの自然繁殖に成功し、育雛の様子を観察できた。

## 33. ナゴヤダルマガエルの保全活動～15年継続してきたこと～

A conservation activities of Nagoya daruma pond frog ~after a decade and a half of effort~

林臨太郎 (広島市安佐動物公園)

安佐動物公園では、国内で最も希少な両生類のひとつの「ナゴヤダルマガエル」の保全活動を行っています。2003年から飼育をし始めて2018年度で15年目になります。これまでの活動内容と、15年続けて分かってきたことや活動の成果、そしてこれからの展望について紹介します。

## 34. 我ら、豊平の自然守り隊「オオサンショウウオと支え合い生きていく」

We are the "TOYOHIRA" s Nature MAMORI-TAI" .-Let' s be alive and coexist with Japanese giant salamander-

池田 愛・榎木瑠美・沖春都・坂田拓実・栗栖大樹・迫田真聖・脊戸仁心郎・中谷勇磨・畑中咲姫・平弥生・平野未祐・前心音・益井玲奈・圓山恵果・箕牧佑季乃・宮本優・茂川琉幹・横谷彩乃・飯塚さくら・内藤明日佳 (北広島町立豊平小学校5年生)

総合的な学習の時間において、オオサンショウウオについて学習することになった。安佐動物公園での学習で、地元のオオサンショウウオに起きている現状を知り、その原因を調査した結果を発表する。

## 35. 絶滅危惧種世界編

Endangered species -Series of rare species in the world-

石橋映良・片山春姫・上手陽菜・熊谷昂暉・坂本実優・船元美遥・山下聖夜・吉川陽稀・伊藤石哉・岡崎歩・金山由衣・熊澤和花・芝響輝・田形陽愛・古田磨都あつと・山城飛羽・岡本蓮花・織田千智・甲斐歩瑠・片岡穂乃花・久保優香・中田心・本田そよ・山本乃愛・小島正幸・河崎琉聖・中島美柚・原田愛菜・三宅陸登・宮田光・三好恭征・森脇百愛 (広島市立日浦小学校)

総合的な学習の時間で学んだ絶滅危惧種のうち、安佐動物公園で展示されているユーラシアカワウソ、マレーバクについて現状と人間との関係を広島市安佐動物公園でのレクチャーと各自が調べたことを発表する。

## 36. 絶滅危惧種日本固有種編

Endangered species -Series of endemic species in Japan-

安達温也・片倉菜々美・木村友信・管沢桃香・田家幸太郎・中原望愛・野村里帆・宮野いろは・秋山颯吾・斎藤望可・高田彩友・龍口勇気智・田中心愛・長谷川乃愛・日高和哉・畑野沙月・石松泉賢・杉内翔・中嶋健心・中村颯人・藤下仁・宮村歩・村上詩乃・屋野丸実幸・大内悠太郎・大江愛果・北川叶真・田邊美羽・平野優生・松田隼・松永祐来・山本愛梨奈 (広島市立日浦小学校)

総合的な学習の時間で学んだ絶滅危惧種のうち、安佐動物公園で展示されているナゴヤダルマガエル、オオサンショウウオについて現状と人間との関係を広島市安佐動物公園でのレクチャーと各自が調べたことを発表する。

## 37. 動物展示施設ニフレルにおける来場者の動物への興味・関心

Visitors interests in animal at NIFREL

岸本恭子 (大阪大学 人間科学部)

大阪府吹田市の動物展示施設ニフレルにおいて来場者の展示動物の前での行動と、動物を見る前後の興味の変化を調べた。特に動物と来場者の間に物理的仕切りのないエリアでの来場者の行動、興味を中心に発表する。



# Kochi Prefectural Noichi Zoological Park

Hours: 9:30 to 17:00 (last entry 16:00)

Zoo holidays : Every Monday ( next day if Monday falls on national holiday, etc. ), Year end and start ( Dec.29 to Jan.1 )

Admission : Adult 460 yen

Free of charge: Less than 18 years old, High school age and younger.

## For more information

738 Otani, Noichi-Cho, Konan City, Kochi Prefecture  
☎ 0887-56-3500

Animal handling/exhibition/No.CE-33



# NOICHI ZOO

Fun!  
Close!

# Kyoto City Zoo

## Event News

April 7<sup>th</sup> & 8<sup>th</sup>, 2018 **Spring Night Zoo** (Until PM8:00)

April 14<sup>th</sup> & 15<sup>th</sup>, 2018

**Annual Collaboration Program with Kyoto Univ.  
"Introduction to Wildlife Science"**

## Information

Opening time AM9:00~PM5:00 (Admission until PM4:30)

Closing day Monday, Year of end & New year

\*Next Tuesday if Monday is a holiday

Admission fee Adults (over 16 years old): 600JY

Children (younger 15 years old): No fee

Groups (over 30 persons): 500JY

Yearly Pass (adults): 2,400JY

Address Okazaki Koen, Okazakihoshojicho,  
Sakyo-ku, Kyoto city, 606-8333

TEL 81-75-771-0210 FAX 81-75-752-1974

Specially Appointed Director in 2018, Oku (Amur tiger)





ようきちったねえ~

# 里山共存への取り組み



## 広島市安佐動物公園



公式 HP へ



ホンドギツネ

園内某所

再整備計画の中で、野生動物たちが生息する森の整備を計画しています。



ギフチョウ 園内某所で越冬中

ギフチョウが生息するためには里山としての管理が不可欠です。環境の変化と個体数の増減をモニタリングしています。

### 域内保全



たまごうみよるよ!



早よぐらの「森」作ってえや!

はあちゃんすげえ~!



うちにね、子や孫がよけえおってねえ~  
ひ孫や玄孫を全部足したら70頭超えたかねえ  
去年はアメリカで来孫もうまれたんよ!



ほんまに入るん?

キクガシラコウモリ



超音波で物を「見る」コウモリたち。

餌入れの中の「餌」が見わけられないキクガシラコウモリに、彼らに「見えない餌入れ」を開発。

餌だけに見えるようにしたこと  
で飼育が可能になりました。

ヤマコウモリ



52年ぶりに、県内での生息確認ができました。飼育下繁殖に取り組み中。

コウモリ  
ばっかしじゃし!  
そがめに好きなん?



オヒキコウモリ

1990年代半ばまでに、全国で約30頭しか見つからなかった希少種オヒキコウモリ。広島市内で複数の学校校舎に生息していることを確認しています。

### 域外保全



ユーラシアカワウソ

日本からいなくなってしまった「カワウソ」。もっとも近縁とされる中国産にこだわり、努力しています。

四川省の里山

そりよ~  
いちばんいなげな  
おまえがいうんか?



ほいじゃが  
いなげなんが  
ようけおるのうや!

ブルキナファソの里山

国内に2頭しかいないマルミミゾウ  
ペアリング計画進行中



クロサイ

うちが生まれたんはケニアの里山  
MASSAI 集落の隣のやぶじゅうたんかもしれんのよ...  
57年も前のことじゃけえ...忘れたことも、忘れたとった!

ナイジェリアの里山

ニシアフリカコガタワニ



いっちゃん安全なママの口!

現生爬虫類では、ワニが最も鳥類に近縁! 仔ワニの孵化を介助したり、敵から守ったりする愛情深い動物です。これまでに国内外の動物園に多くの仔ワニたちを送り出しています。

### 域内・域外保全連携の試み

生息地の保全と、飼育下繁殖や様々な研究を試みています



オオサンショウウオ

開園当初から調査を続けてきたオオサンショウウオ。これまでにいろいろなることを解明し、多くの繁殖も経験してきました。それでも、まだわからないことが山積です。



おなか  
診てくれんさいや!  
にかるんよ...  
エコーで性別



調査するん  
寒そうじゃねえ...



ナゴヤダルマガエル

分布域西限のダルマガエルたち。そして、わずかに残ったその生息地、なくさない努力を続けています。

ぎゅえ~  
わしの棲んどった田んぼは  
どじわったんかいのう...  
ぎゅえっ  
おじちゃん...  
おうすなくなつたん?



「ひろしまことば」に関するお問い合わせは  
遠慮なくお近くの広島育ちの職員まで!

のついた動物種は園内での展示があります



# 愛媛県立とべ動物園

TOBE ZOOLOGICAL PARK OF EHIME PREF.

1988年に開園したとべ動物園は、約160種750点の動物を飼育しています。園内は10のゾーンに分かれており、生態展示や行動展示を取り入れながら、動物たちのいきいきとした姿をご覧ください。



American street

ジャガーの佐助くんが仲間入りしました。ピューマのハイジャンプも見どころです。



Elephant street

国内唯一のアフリカゾウの親子がご覧いただけます。仲よし姉妹の媛ちゃんと砥愛ちゃんは今日も元気いっぱい遊びます。



Bear street

人工哺育で育ったホッキョクグマのピースはみんなの人気者です。他にもマレーグマやヒグマなどがみんなを笑顔にしてくれます。



Monkey town

「チンパンジーの森」ではやんちゃ盛りのロッキーちゃんとミライちゃんをご覧ください。またオランウータンのディディくん空中散歩は迫力満点です！



◆ 〒791-2117 愛媛県伊予郡砥部町上原町 240  
◆ TEL : 089-962-6000



◆ <http://www.tobezoo.com/>  
◆ 開園時間：9時～17時（入園は16時30分まで）

## 東山動植物園 Higashiyama ZOO & BOTANICAL GARDENS

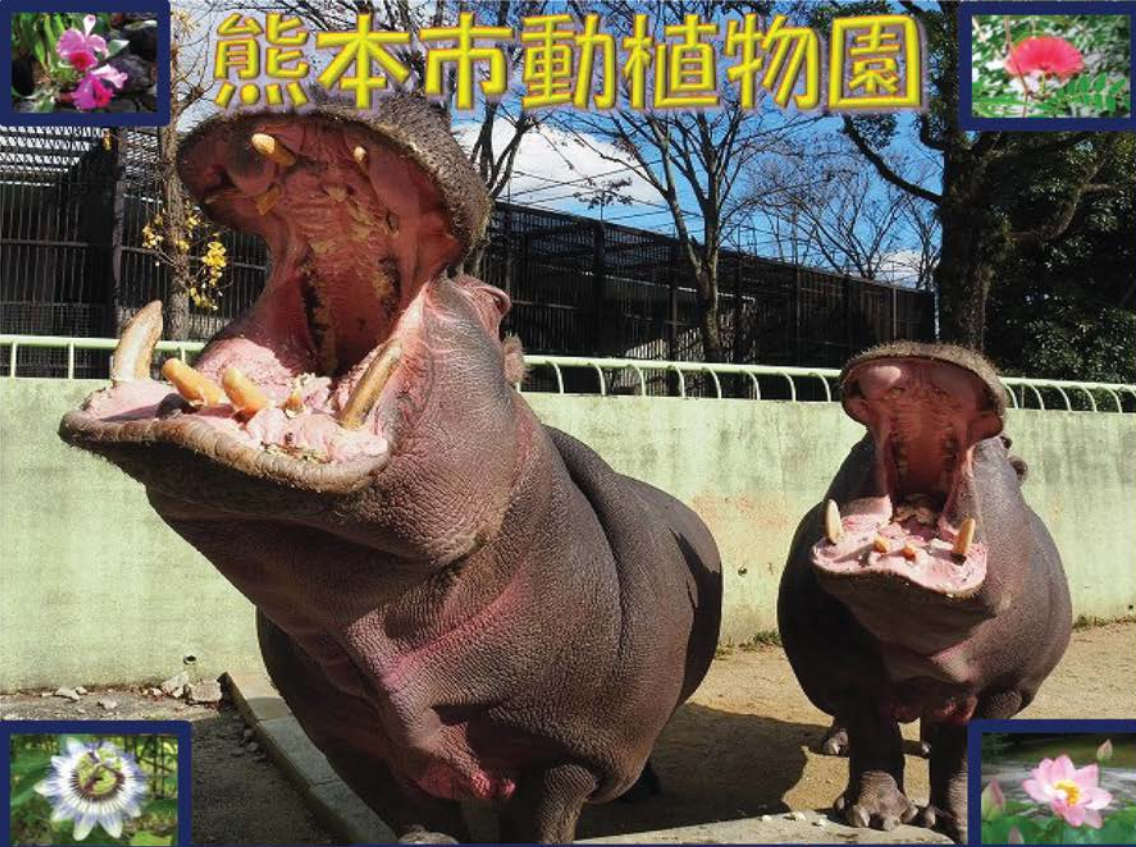


名古屋市東山動物園は、ゾウからメダカまで約500種の多種多様な生物を飼育展示しています。メキシコウサギ、ラーテル、ソマリノロバ、コジャコウネコ、アオキコンゴウインコ、ケイマンイワイグアナ、ティウメダカは国内では東山動物園でしかご覧いただけません。またチンパンジーやゴリラ、アジアゾウ、国内希少種の繁殖にも積極的に取り組み、成果をあげています。





# 熊本市動植物園



「森の都」、「水の都」とも  
たわれる熊本市の中心市街  
地にほど近い、自然豊かな江  
津湖と隣接する動植物園で  
す。

動物園ゾーンには、国内で  
は当園でしか出会えないキン  
シコウやムネアカカンムリバ  
トを含めた約120種700点もの  
動物たちがいます。植物ゾ  
ーンでは、日本庭園や温室が  
あり、肥後六花をはじめ四季  
折々の色鮮やかな花や緑を  
年中楽しむことができます。

現在、2016年4月に発生  
した熊本地震による災害復  
旧工事を行っており、来年度  
の全面開園に向けて、ますま  
す力をいれていきます！

熊本県熊本市東区健軍5丁目14-2  
TEL 096-368-4416  
<http://www.ezooko.jp/>



## 日本モンキーセンター 世界サル類動物園

愛知県  
犬山市

日本モンキーセンターは、サル類の研究、保全、福祉向上、環境教育などを目的とした公益財団法人です。  
附属世界サル類動物園では、世界最多種、約60種900頭の霊長類を飼育展示しています。

### 春のイベント案内

3/24 ~

特別展  
PrimArt  
霊長類アート展  
オープン!



チンパンジー・アイの作品

4/14・4/15

VS 飼育員



5月

チンパンジー  
フェスティバル

講演会・体験イベント  
もりだくさんの1か月!



### インフォメーション

〒484-0081 愛知県犬山市犬山官林 26

TEL 0568-61-2327 FAX 0568-62-6823

開園時間 10:00~17:00  
(火曜、水曜休園)

Web サイト



友の会  
会員募集中!





世界一周の動物旅行へでかけよう!!

- ◆〒241-0001 横浜市旭区上白根町 1175-1
- ◆TEL : 045(959)1000
- ◆<http://www.hama-midorinokyokai.or.jp/zoo/zoorasia/>



金沢動物園

いきもの発見! 体感動物園

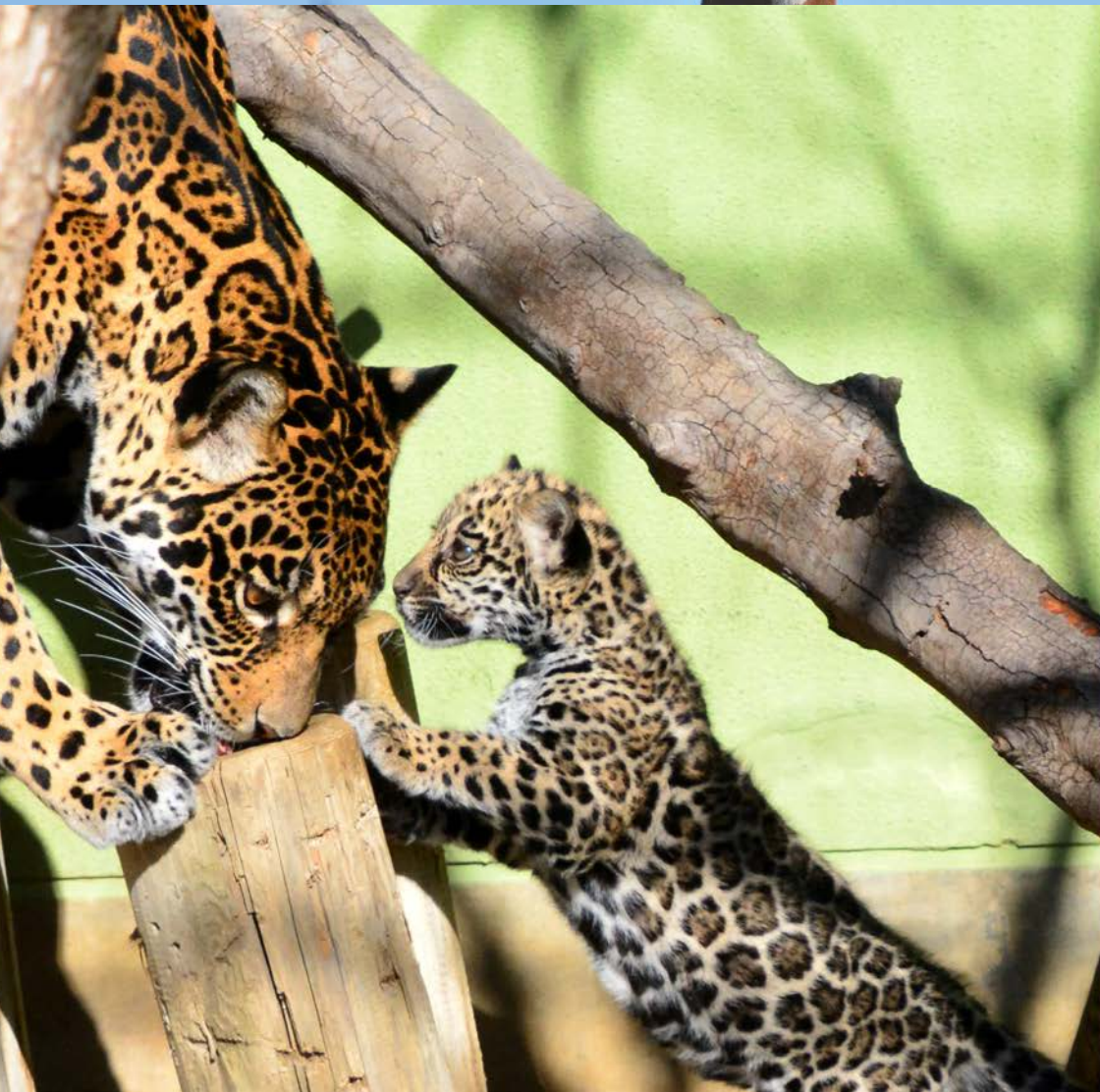
- ◆〒236-0042 横浜市金沢区益利谷東 5-15-1
- ◆TEL : 045(783)9100
- ◆<http://www.hama-midorinokyokai.or.jp/zoo/kanazawa/>



野毛山動物園

小さな子どもが  
はじめて動物に出会う場所...

- ◆〒220-0032 横浜市西区老松町 63-10
- ◆TEL : 045(231)1307
- ◆<http://www.hama-midorinokyokai.or.jp/zoo/nogeyama/>



わんぱく  
こうち  
アニマルランド

わんぱくこうちアニマルランドは都市型のごちんまりとした動物園ですが、飼育動物種は90種を越え、ライオンやトラなどの大型肉食獣にもガラス越しに大接近できます。四国産の希少動物の飼育繁殖にも取り組んでおり、ニホンカモシカやオオイタサンショウウオ、そして高知の県鳥・ヤイロチョウに出会うことができます。県内唯一の遊園地もあり、他にもアスレチックゾーンや滝など、自然がいっぱい・楽しさいっぱい!

2017年12月6日、ジャガーのこどもが生まれました。

〒780-8010 高知市棧橋通 6-9-1  
TEL 088-832-0189  
休園日 水曜日 (祝日の場合は翌日振替)  
無料駐車場 140 台

**入園無料**



# 高知県立 のいち動物公園

開園時間：9時30分～17時（入園は16時まで）  
休園日：毎週月曜日（祝日などの場合はその翌日）  
年末年始12月29日～1月1日  
入園料：大人460円  
18歳未満・高校生以下無料

お問い合わせ  
高知県香南市野市町大谷 738  
☎ 0887-56-3500

動物取扱業 / 展示 / 第 CE-33 号



## NOICHI ZOO

近づく  
楽しい

# 京都市動物園

## イベントのお知らせ

平成30年4月7日, 8日 **春の夜間開園** (夜8時まで開園)  
平成30年4月14日, 15日  
京都大学連携記念事業「野生動物学のすすめ」

## 動物園情報

開園時間 AM9:00～PM5:00 (入園はPM4:30まで)  
休園日 毎週月曜日, 12月28日～1月1日  
※月曜日が祝日の場合は翌平日が休園となります。  
入園料 一般: 600円 中学生以下: 無料  
団体(30人以上): 500円  
年間入園券(一般): 2,400円  
住所 〒606-8333  
京都市左京区岡崎法勝寺町岡崎公園内  
TEL 075-771-0210 FAX 075-752-1974

2018年度特任園長 オク(アムールトラ)





# Program プログラム

午前の部 (於: 広島市安佐動物公園・動物科学館 2F ホール/ Venue: Animal Science Center [2F] of Asa Zoological Park)

9:00 開場・受付 (入園ゲート) Registration

9:15 開会のあいさつ Opening Remark

南 心司 Shinji MINAMI (広島市安佐動物公園・園長) ..... p. 3

9:30 動物園の飼育係によるレクチャー Caretakers' Lectures

▶ 9:30 我々はなぜオオサンショウウオなのか? ~安佐から生まれた多様な活動の核心~

How and why we take up the tasks on Japanese Giant Salamander~The core spirit in the diversity of activities created by Asa Zoo~

田口勇輝 (広島市安佐動物公園) Yuki TAGUCHI / Hiroshima City Asa Zoological Park ..... p. 5

▶ 9:45 コウモリてんこ盛り ~みんなが知らないコウモリの魅力~

Tales of Bats ~ What Charming Animals they are! ~

田村千明 (愛媛県立とべ動物園) Chiaki TAMURA / Tobe Zoological Park of Ehime Pref. .... p. 5

▶ 10:00 密着タヌキの大家族

Close to large family of raccoon dogs

加藤俊紀 (名古屋市東山動植物園) Toshinori KATO / Nagoya Higashiyama Zoo and Botanical gardens ..... p. 5

▶ 10:15 ば! クマおらんと?! ~ふるさとのいきものと園とのかかわり~

The role of the Kumamoto City Zoological and Botanical Gardens on local creatures

上野明日香 (熊本市動植物園) Asuka UENO / Kumamoto City Zoo ..... p. 5

▶ 10:30 宮島にすむニホンザル ~モンキーセンターとの関わりは?~

If we hold on together ~ Relation between Miyajima and JMC ~

根本 慧 (日本モンキーセンター) Kei NEMOTO / Japan Monkey Centre ..... p. 5

▶ 10:45 みんなに愛されすぎて困ってます ~赤ん坊誕生によるチンパンジーの反応~

There is something about ME ~Reactions of other chimpanzees to a new infant~

平賀真紀 (よこはま動物園) Maki HIRAGA / Yokohama Zoo ..... p. 5

▶ 11:00 園内野生動物病院の裏側 ~野生動物の命について考えよう~

Milking and analysis of composition of Giraffe's milk through husbandry training

井上春奈 (わんぱーくこうちアニマルランド) Haruna INOUE / Wanpark Kochi Animal Land ..... p. 5

▶ 11:15 いろんな動物がやってくる ~のいち動物公園と保護動物たちの紹介~

Various rescued animals are with us! ~Introduction of Noichi Zoological Park and rescued wild animals~

金崎依津子 (高知県立のいち動物公園) Etsuko KANESAKI / Noichi Zoological Park of Kochi Pref. .... p. 5

▶ 11:30 動物園でみどりを育てる ~京都の森での環境教育~

Environmental education in Kyoto City Zoo

瀬古祥子 (京都市動物園) Sachiko SEKO / Kyoto City Zoo ..... p. 5

12:00 演者と会場参加者のフリートーク Free Talk in Caretakers' Lectures

12:30 (昼食休憩) Lunch Break

午後の部

終日掲載

13:30 ポスター発表 Poster Session (動物科学館 1F/ Animal Science Center [1F]) ..... p. 9・11

研究者や動物園スタッフが、日ごろの研究活動について、また動物や動物園のあれこれについて、わかりやすくポスターの前でお話します。ぜひ足を運んでみてください。

14:30 特別企画 “里山” を考える / Special Debate: Let's think about “SATOYAMA”

コーディネーター: 伊谷原一 Gen'ichi IDANI (京都大学野生動物研究センター・教授) ..... p. 7

畑瀬 淳 Jun HATASE (広島市安佐動物公園・係長) ..... p. 7

渡部 孝 Takashi WATABE (わんぱーくこうちアニマルランド・園長) ..... p. 7

16:00 閉会のあいさつ Closing Remark

伊谷原一 Gen'ichi IDANI

16:15 閉会

16:30 閉場





### 動物園大学がめざすもの

1. 動物のよりよい暮らしのサポート（飼育技術の向上）
2. 動物や動物をとりまく環境の理解（飼育下から野生まで）
3. 動物の健康・繁殖・福祉の充実

京都大学および連携する動物園が協力して、情報交換・共同開発・教育普及をおこなうプロジェクトです。



#### 2018年「ず〜なんよ。動物園大学®inひろしま安佐」事務局

村山美穂(京都大学野生動物研究センター 教授・センター長)  
伊谷原一(京都大学野生動物研究センター 教授)  
友永雅己(京都大学霊長類研究所 教授)  
森村成樹(京都大学野生動物研究センター 特定准教授)  
山本 啓(京都大学野生動物研究センター 事務掛長)  
高橋佐和子(京都大学野生動物研究センター 事務掛)  
畑瀬 淳(広島市安佐動物公園第二飼育・展示係長)  
野田 亜矢子(広島市安佐動物公園動物診療係長)  
市川 彩代子(広島市安佐動物公園企画広報係・技師)

